



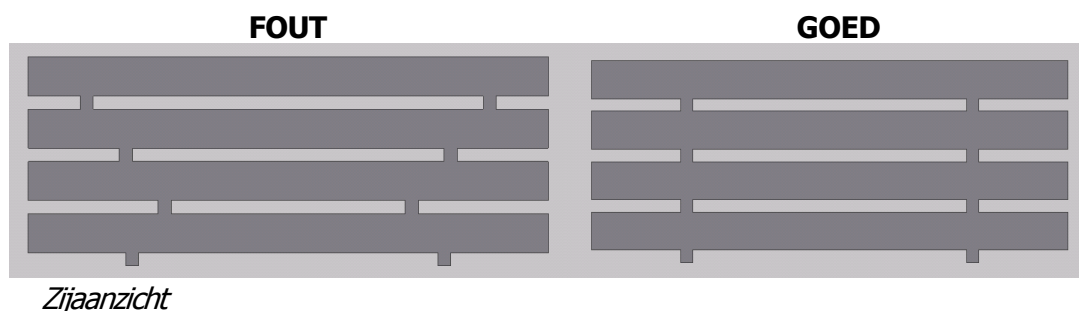
VERWERKINGS- EN GEBRUIKERSVOORSCHRIFTEN EMISSIEARME STALVLOEREN MEADOWFLOOR

U bent zojuist in het bezit gekomen van een product, welke met zorg is geproduceerd op basis van BRL 2812, Agrarische Betonproducten.

Voordat u de producten gaat verwerken, is het van belang onderstaande verwerkingsvoorschriften in acht te nemen, te weten;

Transport en opslag:

- Het transport van het geleverde product dient vakkundig te gebeuren, zodat tijdens het transport geen beschadigingen kunnen optreden. Zorg hierbij dat de bovenzijde altijd naar boven gericht is, zodat het risico van beschadiging van het bovenoppervlak is uitgesloten.
- Indien producten (tijdelijk) bij u worden opgeslagen, draag er dan altijd zorg voor dat het product opgeslagen blijft zoals ze zijn geleverd.
- Tijdelijke opslag dient plaats te vinden op een vlakke, voldoende draagkrachtige ondergrond.
- Het product dient vrij van de grond en op minimaal twee stuks stapelhout opgeslagen te worden. Een eventuele overstek mag maximaal $\frac{1}{4}$ van de totale lengte van het product bedragen.
- Het product dient opgepakt te worden met de daarvoor bestemde hefmiddelen.
- Bij aflevering zit tussen de producten stapelhout, tenzij anders overeengekomen. Hiervoor zal een waarborg worden berekend op de factuur. Bij retour van het stapelhout, zullen de kosten gecrediteerd worden. Het stophout dient altijd verticaal in één lijn te liggen ten opzichte van het onderste stapelhout, zie onderstaande weergave.



Transport en opslag composietblokken, rubberen toplaag en kunststof dichtingskleppen

- De composietblokken, rubberen toplaag en kunststof dichtingskleppen worden altijd tijdelijk bij de klant opgeslagen.
- Om verdere verwerking mogelijk te maken dienen deze onderdelen droog en uit het zonlicht opgeslagen te worden. De elementen mogen niet blootgesteld worden aan hoge temperaturen ($>40^{\circ}\text{C}$)



VERWERKINGS- EN GEBRUIKERSVOORSCHRIFTEN EMISSIEARME STALVLOEREN MEADOWFLOOR

- De rubberen toplaag dient op een vlakke ondergrond opgeslagen te worden om vervorming te voorkomen.

Indien aan de gestelde voorwaarden niet is voldaan, kunnen de onderdelen niet op de betonnen roostervloer gemonteerd worden. Proflex betonproducten kan niet aansprakelijk gesteld worden voor eventueel hierdoor ontstane vertraging.

Leggen van de rundveeroosters:

- Ondersteuning van de vloeren moeten voldoende draagkrachtig zijn.
- Roosters dienen in de specie te worden gelegd. Indien de elementen met te hoge snelheid gelegd worden, loopt u het risico dat de specie die moet zorg dragen voor een gelijkmatige draagkrachtige oplegging, gedeeltelijk wordt weggedrukt. Neem maatregelen om dit te voorkomen.
- De opleglengte moet minimaal 100 mm bedragen
- Let erop dat de elementen in één keer HORIZONTAAL in de specie gelegd worden. Wanneer het element scheef of met te hoge snelheid gelegd is, verwijder het element, breng nieuwe specie aan en leg het element opnieuw.
- Indien u gebruikt maakt van wiggen, zorg ervoor dat na het "opwigen" de oplegging van het element nog volledig in de specie draagt.
- De dagmaat waarin de vloeren worden gelegd, dient tenminste 10 mm groter te zijn dan de geleverde lengtemaat van de vloeren
- Roostervloeren mogen bij de opleggingen NIET worden ingeklemd.
- Indien er een tussenmuur geplaatst wordt in de kelder, dient het rooster minimaal 15 mm vrij te liggen van de bovenkant van de tussenmuur.
- Na het leggen, mag het hoogteverschil tussen de roostervloeren onderling niet groter dan 4 mm zijn.
- Let op de aanwezigheid van bramen. Deze bramen moeten voor aanvang van het leggen zorgvuldig worden verwijderd. Gebruik hiervoor een handschuursteen, welke wij u desgevraagd kunnen leveren.
- Om te voorkomen, dat er problemen ontstaan bij het plaatsen van de dichtingskleppen, dient u er tijdens het plaatsen van de elementen, voor zorg te dragen, dat de tussengleufbreedte niet groter dan **45 mm** is, maar ook niet kleiner dan **44 mm**. De roosterelementen dienen een gleufbreedte te hebben tussen de 44 en 45 mm.



VERWERKINGS- EN GEBRUIKERSVOORSCHRIFTEN EMISSIEARME STALVLOEREN MEADOWFLOOR



Goed: 44 tot 45 mm



Fout: <44 mm en >45 mm

- Voor het leggen van de roosters wordt daarnaast een drietal pasmodellen kunststof afdichtingsklepjes meegeleverd, zodat de juiste gleufbreedte aangehouden kan worden. (Op aanvraag is tevens onderstaand leghulpmiddel verkrijgbaar.)



- Door de productiewijze zijn betonroosters getekend en gespiegeld geproduceerd, waardoor de tussenbalk bij grote oppervlakten lijkt te verspringen. Dit heeft echter geen gevolgen voor het gebruik en/of de kwaliteit van de roosters.

Montage composietblokken, rubberen toplaag en kunststof dichtingskleppen

- Voor aanvang van de montage dienen de betonnen roosters goed schoon en volledig droog te zijn. Indien dit niet het geval is, kunnen de composietblokken niet op de roosters verwerkt worden.
- Roosters mogen tijdens de montage van de composietblokken, kunststof dichtingskleppen en rubberen toplaag niet belopen, bereden of anderszins gebruikt worden.

Onderhoud en gebruik:

- De rubberen toplaag en de kunststof dichtingskleppen mogen niet in contact komen met reinigingsmiddelen op basis van alcohol, of andere bijtende producten, evenals olie, benzine of andere aardolie-derivaten.

Ingebruikname van de geleverde stalvloerelementen:

De geleverde stalvloerelementen mogen direct na levering worden verwerkt. Ze mogen volledig worden belast 28 dagen na productiedatum. Deze kunt u vinden op de sticker op ieder element. Indien u deze vloer eerder belast en/of tijdens de bouwwerkzaamheden overbelast, is Proflex Betonproducten niet aansprakelijk voor de mogelijke schade.



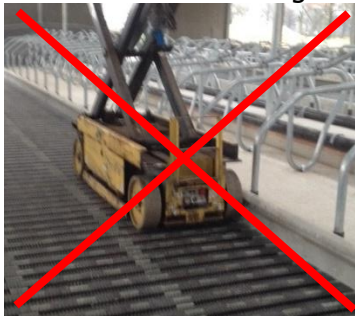
VERWERKINGS- EN GEBRUIKERSVOORSCHRIFTEN EMISSIEARME STALVLOEREN MEADOWFLOOR

Ingebruikname en belasting van de geleverde elementen:

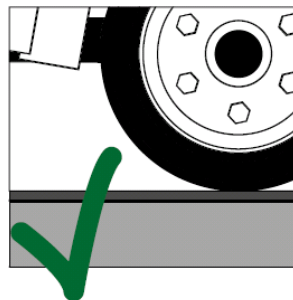
Geleverde betonnen stalvloerelementen zijn ontworpen voor een belastingklasse zoals weergegeven op de productsticker en/of bijbehorende vrachtbrief.

Berijden Meadowfloor

- De Meadowfloor mag worden bereden met tractoren en dergelijke, mits het product hiervoor geschikt is en, tenzij anders overeengekomen, tenminste 28 dagen oud is. De maximale aslast is per element zichtbaar op de productsticker. Houd hierbij de vereiste wielprent en bandenspanning (max. 4bar) nauwlettend in de gaten (zie belasting van de geleverde vloeren).
- Roostervloeren waarop de composietblokken zijn gemonteerd mogen niet bereden, of in gebruik genomen worden voordat de rubberen toplaag gemonteerd is.
- Bij bouwwerkzaamheden e.d. dient de Meadowfloor deugdelijk afgedekt te worden teneinde beschadigingen en/of blijvende vervormingen te voorkomen.
- Houdt bij het berijden van de Meadowfloor een maximum snelheid van 2 km per uur aan.
- Niet abrupt optrekken of remmen.
- Maak geen scherpe draaibewegingen om te voorkomen dat de rubberen toplaag vervormt of van de roosters gedraaid wordt. Niet sturen bij stilstand.
- Let erop dat de rubberen toplaag strak en vlak op de roosters ligt. Als dit niet het geval is, mag er niet over de vloer gereden worden.



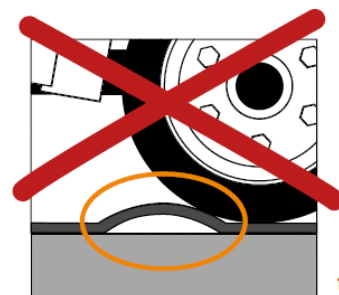
Bij bouwwerkzaamheden e.d. dient de Meadowfloor deugdelijk afgedekt te worden.



richtig

Goed

Indien de rubberen toplaag niet strak en vlak op de roosters ligt mag er in geen geval over gereden worden.



falsch

Fout

Belasting van de geleverde vloeren:

Voor beloopbare elementen geldt dat deze geschikt zijn voor belastingklasse A3, rundvee met een maximaal diergewicht van 825 kg. Voor berijdbare elementen geldt dat deze belast mogen worden op basis van de maatgevende as-type, wielprent en maximale aslast, zie onderstaande tabel en afbeelding.



VERWERKINGS- EN GEBRUIKERSVOORSCHRIFTEN EMISSIEARME STALVLOEREN MEADOWFLOOR

Betalingstype	Karakteristieke aslast (Fa) in kN	Asafstand (a) in meter	Spoorbreedte (s) in meter	Wielprent (mm \perp rijrichting x mm// rijrichting)
Tractorbelasting	25	1,2	1,5	300x400
Tractorbelasting	40	1,8	1,8	300x400
Vrachtwagenbelasting	50-200	1,2	2	400x400

(Toelichting: Tractorbelasting volgt uit RBRV 2001 en vrachtwagenbelasting uit NEN-EN-1991-2 load model ¹)

**De rundveeroosters met een aslast van 11,5 ton zijn voorzien van de maximale wapening welke technisch mogelijk is. Volgens de norm voldoet dit niet, derhalve worden deze roostervloeren zonder breukgarantie geleverd.*

Neem bij belasting met voertuigen de voorgeschreven wielprent, spoorbreedte en wielafstand in acht. Let hierbij op de bandenspanning, in zijn algemeenheid geldt dat de bandenspanning van landbouwvoertuigen niet hoger mag zijn dan 1 bar. Informeer hiervoor bij uw landbouwvoertuigleverancier om te voorkomen dat de wielprent te klein is. Proflex Betonproducten is niet aansprakelijk voor schade veroorzaakt door een te kleine wielprent.

Aanvullende voorwaarden:

De afnemer is verantwoordelijk voor het overdragen van de verwerkings-, gebruikers- en/of onderhoudsvoorschriften aan de (onder)aannemer en overige gebruikers. Het niet in acht nemen door de afnemer van de verwerkings-, gebruikers- en/of onderhoudsvoorschriften leidt tot verval van de rechten van de opdrachtgever.

Mochten er, na bovenstaande zaken te hebben uitgevoerd nog problemen ontstaan, schort dan uw werkzaamheden direct op en neemt u allereerst contact op met Proflex Betonproducten, via 0485-454712.

Voor de meest actuele gebruikersvoorschriften verwijzen wij u naar onze website:
www.proflexbeton.com