



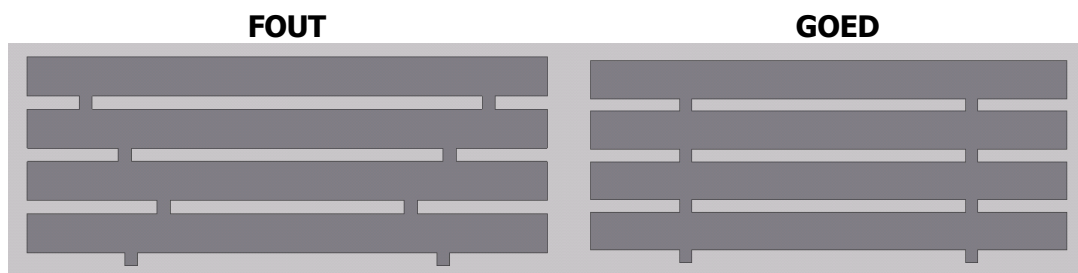
VERWERKINGS- EN GEBRUIKERSVOORSCHRIFTEN OPSTORT ASLAST KELDERDEKKEN

U bent zojuist in het bezit gekomen van een product, welke met zorg is geproduceerd op basis van BRL 2812, Agrarische Betonproducten.

Voordat u de producten gaat verwerken, is het van belang onderstaande verwerkingsvoorschriften in acht te nemen, te weten;

Transport en opslag:

- Het transport van het geleverde product dient vakkundig te gebeuren, zodat tijdens het transport geen beschadigingen kunnen optreden. Zorg hierbij dat de bovenzijde altijd naar boven gericht is, zodat het risico van beschadiging van het bovenoppervlak is uitgesloten.
- Indien producten (tijdelijk) bij u worden opgeslagen, draag er dan altijd zorg voor dat het product opgeslagen blijft zoals ze zijn geleverd.
- Tijdelijke opslag dient plaats te vinden op een vlakke, voldoende draagkrachtige ondergrond.
- Het product dient vrij van de grond en op minimaal twee stuks stapelhout opgeslagen te worden. Een eventuele overstek mag maximaal $\frac{1}{4}$ van de totale lengte van het product bedragen.
- Het product dient opgepakt te worden met de daarvoor bestemde hefmiddelen.
- Bij aflevering zit tussen de producten stapelhout, tenzij anders overeengekomen. Hiervoor zal een waarborg worden berekend op de factuur. Bij retour van het stapelhout, zullen de kosten gecrediteerd worden. Het stophout dient altijd verticaal in één lijn te liggen ten opzichte van het onderste stapelhout, zie onderstaande weergave, afbeelding 1.



Afbeelding 1: Zij aanzicht

Leggen van de elementen:

- Ondersteuning van vloeren moeten voldoende draagkrachtig zijn..
- Opstortvloeren dienen in de specie te worden gelegd. Indien de elementen met te hoge snelheid gelegd worden, loopt u het risico dat de specie die moet zorg dragen voor een gelijkmatige draagkrachtige oplegging, gedeeltelijk wordt weggedrukt. Neem maatregelen om dit te voorkomen.
- Let erop dat de elementen in één keer HORIZONTAAL in de specie gelegd worden. Wanneer het element scheef of met te hoge snelheid gelegd is, verwijder het element, breng nieuwe specie aan en leg het element opnieuw.
- De dagmaat waarin de vloeren worden gelegd, dient tenminste 10 mm groter te zijn dan de



VERWERKINGS- EN GEBRUIKERSVOORSCHRIFTEN OPSTORT ASLAST KELDERDEKKEN

geleverde lengtemaat van de vloeren.

- De elementen mogen bij de opleggingen NIET worden ingeklemd.
- Geleverde opstortvloeren moeten worden gelegd zoals ze zijn geleverd.
- Opleglengte afhankelijk van de geleverde overspanning en druklaag, zie tabel 1.
- Let erop dat de elementen in één keer HORIZONTAAL in de specie gelegd worden. Wanneer het element scheef gelegd is verwijder het element en de specie en leg het element opnieuw.
- Opstort aslast kelderdekken langer dan 390 cm dienen voor, tijdens en tot tenminste 28 dagen na het storten van de druklaag in het midden te worden gestut. Bij elementen langer dan 620 cm zijn twee stempelrijen nodig.

Ingebruikname van de geleverde opstortelementen:

De geleverde opstortelementen mogen direct na levering worden verwerkt. Ze mogen volledig worden belast 28 dagen na productiedatum. Deze kunt u vinden op de sticker op ieder element. Indien u deze vloer eerder belast en/of tijdens de bouwwerkzaamheden overbelast, is dit niet voor risico van Proflex Betonproducten.

Belasting van de opstortvloeren:

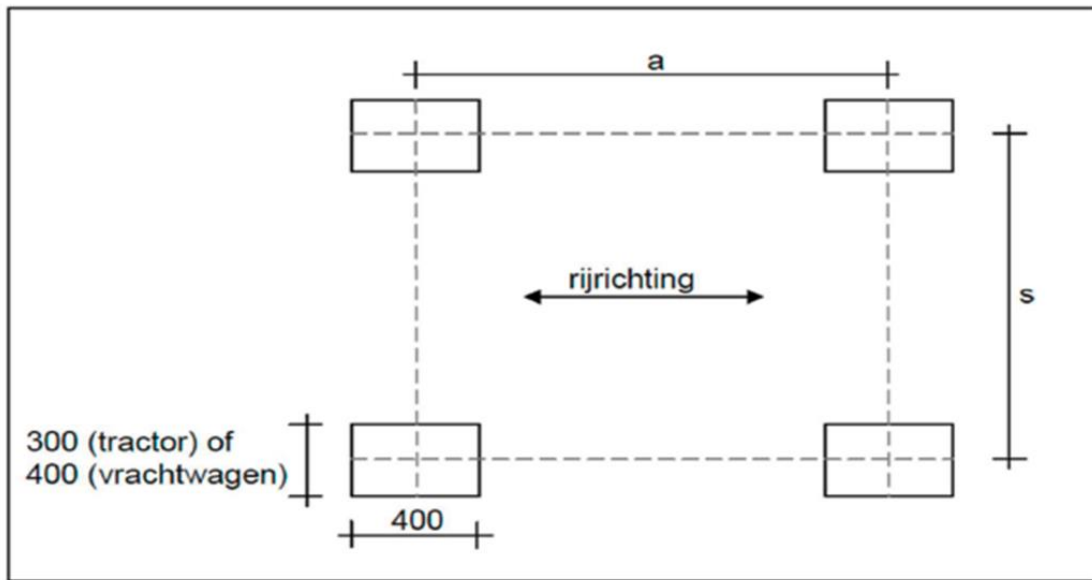
De geleverde opstortelementen mogen direct na levering worden verwerkt. Ze mogen 28 dagen na productiedatum worden belast. Deze kunt u vinden op de sticker op ieder element en/of bijkomende vrachtbrief. Zonder de druklaag is het toegestaan om opstort aslast kelderdekken korter dan 300 cm te belasten met voertuigen met een aslast van 4 ton. Nadat de constructieve druklaag, zie tabel 2, is aangebracht en volledig uitgehard zijn de opstort aslast kelderdekken geschikt voor de volgende belasting:

Tabel 1:

Betalingstype	Karakteristieke aslast (Fa) in kN	Asafstand (a) in meter	Spoorbreedte (s) in meter	Wielprent (mm) ⊥ rijrichting x mm// rijrichting
Tractorbelasting	40	1,8	1,8	300x400
Vrachtwagenbelasting	50-200	1,2	2	400x400

(Toelichting: Tractorbelasting volgt uit RBRV 2001 en vrachtwagenbelasting uit NEN-EN-1991-2 load model 1)

VERWERKINGS- EN GEBRUIKERSVOORSCHRIFTEN OPSTORT ASLAST KELDERDEKKEN



Neem bij belasting met voertuigen de voorgeschreven wielprint en wielafstand in acht. Let hierbij op de bandenspanning.

Voor het bereiken van een aslast van 11,5 of 15 ton dient u de vloeren volgens het in tabel 1 weergegeven druklagenschema op te storten en minimaal 28 dagen uit te laten harden. Tevens dient er een wapeningsmat in druklaag aangebracht te worden, zie tabel 1, en voegwapening zie afbeelding 2.

Tabel 1: Druklagenschema

ASLAST DRUK	ELEMENT LENGTE	DIKTE DRUKLAAG (= liter per m ²)	WAPENINGSMAT IN DRUKLAAG	MINIMALE OPLEGGING	TOTALE VLOERDIKTE incl.druklaag
11,5 ton** Dynamisch (rijdend)	100 t/m 350 cm	7,0 cm (=100 l/m ²)	kruisnet ø 8-150mm *	95 mm	22,0 cm
	351 t/m 460 cm	10,0 cm (=130 l/m ²)	kruisnet ø 8-150mm *	110 mm	25,0 cm
15 ton** Kipstand (stilstaand)	100 t/m 350 cm	10,0 cm (=130 l/m ²)	kruisnet ø 8-150mm *	95 mm	25,0 cm
	351 t/m 460 cm	13,0 cm (=160 l/m ²)	kruisnet ø 8-150mm *	110 mm	28,0 cm

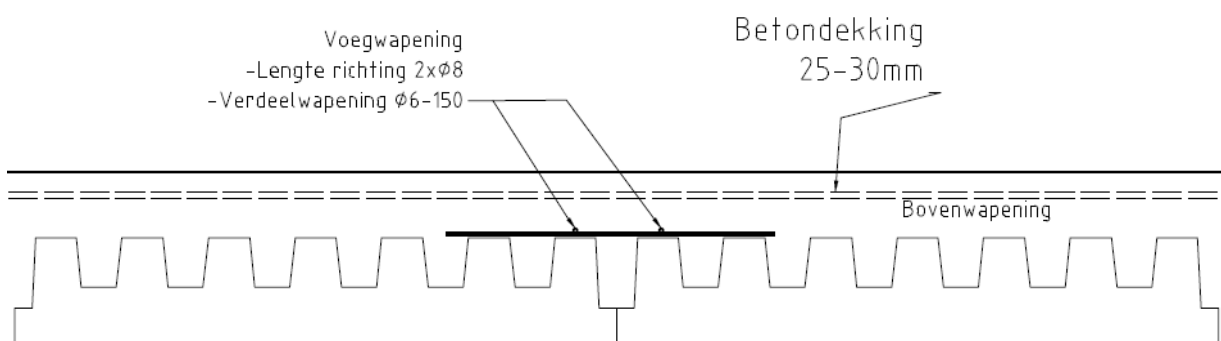
* Wapeningsmat in druklaag moet 3 cm van bovenaf worden aangebracht.

** Alle aslasten, wielprinten spoorbreedten en stootcoëfficiënt conform BRL 2812.



VERWERKINGS- EN GEBRUIKERSVOORSCHRIFTEN OPSTORT ASLAST KELDERDEKKEN

Afbeelding 2: Doorsnede opstort aslast kelderdekken met wapening.



Inzagen druklagen:

Om ongewenste scheurvorming te voorkomen dient de druklaag te worden ingezaagd. Inzagen 24 uur nadat de druklaag is gestort, tenminste 35-40 mm dikte incl. druklaagwapening. Velden van ca. 25 m² en/of boven het tussensteunpunt.

Aanvullende voorwaarden:

Mochten er na bovenstaande zaken te hebben uitgevoerd nog problemen ontstaan, stop onmiddellijk met leggen en bel ons 0485-454712. Mocht u toch doorgaan zonder melding, dan stellen wij ons niet aansprakelijk voor alle mogelijke ontstane schadegevolgen.

De afnemer is verantwoordelijk voor het overdragen van de verwerkings-, gebruikers- of onderhoudsvorschriften aan de eindgebruiker.

Het niet in acht nemen door de afnemer van de verwerkings-, gebruikers- of onderhoudsvorschriften leidt tot verval van de rechten van de afnemer.

Voor actuele gebruiksvorschriften verwijzen wij u naar onze website www.proflexbeton.com