



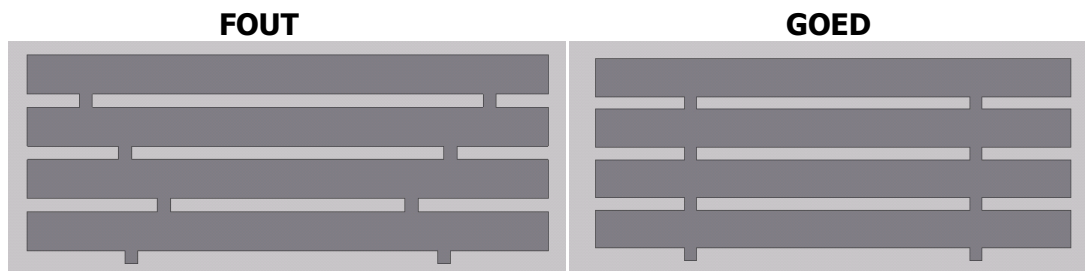
VERWERKINGS- EN GEBRUIKERSVOORSCHRIFTEN EMISSIEARME STALVLOEREN G-SERIE

U bent zojuist in het bezit gekomen van een product, welke met zorg is geproduceerd op basis van BRL 2812, Agrarische betonproducten.

Voordat u deze producten gaat verwerken, is het van belang onderstaande verwerkingsvoorschriften in acht te nemen, te weten;

Transport en opslag:

- Het transport van het geleverde product dient vakkundig te gebeuren, zodat tijdens het transport geen beschadigingen kunnen optreden. Zorg hierbij dat de bovenzijde altijd naar boven gericht is, zodat het risico van beschadiging van het bovenoppervlak is uitgesloten.
- Indien producten (tijdelijk) bij u worden opgeslagen, draag er dan altijd zorg voor dat het product opgeslagen blijft zoals ze zijn geleverd.
- Tijdelijke opslag dient plaats te vinden op een vlakke, voldoende draagkrachtige ondergrond.
- Het product dient vrij van de grond en op minimaal twee stuks stapelhout opgeslagen te worden. Een eventuele overstek mag maximaal $\frac{1}{4}$ van de totale lengte van het product bedragen.
- Het product dient opgepakt te worden met de daarvoor bestemde hefmiddelen.
- Bij aflevering zit tussen de producten stapelhout, tenzij anders overeengekomen. Hiervoor zal een waarborg worden berekend op de factuur. Bij retour van het stapelhout, zullen de kosten gecrediteerd worden. Het stophout dient altijd verticaal in één lijn te liggen ten opzichte van het onderste stapelhout, zie onderstaande weergave:



Leggen van de emissiearme stalvloerelementen:

Emissiearme dichte vloer type G2 en G2.2

Leg de elementen om en om met de ruggen tegen elkaar, zie foto 3. De aflopende mestgroeven lopen naar de mestspleet van 40 mm. De elementen van type G2.2 dienen 40 mm uit elkaar gelegd te worden. Gebruik altijd twee leghulpmiddelen, zie foto 2 (statiegeld € 250,-/st).

De montagehandleiding van de emissiereductiekleppen is apart bijgevoegd en/of te downloaden op de volgende website (www.swaansbeton.nl) waar ook een montagefilm is te zien.

Emissiearme roostervloer type G3 en G3.1

Tijdens het plaatsen van de elementen, dient u zorg te dragen dat de tussengleufbreedte niet groter is dan 40mm, conform foto 1. Gebruik altijd twee leghulpmiddelen, zie foto 2 (statiegeld € 250,-/st).

Indien men kiest voor de roostervloertype G3 zonder tussenklep, dienen de elementen nagenoeg strak tegen elkaar te liggen, dat wil zeggen met een opening van ca. 2mm. De roostervloerelementen van het vloertype G3 dienen met een roosterklem gelegd te worden (klemmen op de kopse zijde) of met 4 rooster-



VERWERKINGS- EN GEBRUIKERSVOORSCHRIFTEN EMISSIEARME STALVLOEREN G-SERIE

T-haken. De elementen mogen NOOIT dwars geklemd worden omdat de kans op breuk aan de koppelbalken groot is, zie foto 6. De montagehandleiding van de emissiereductiekleppen is apart bijgevoegd en/of te downloaden op de volgende website (www.swaansbeton.nl) waar ook een montagefilm is te zien.

Emissiearme sleuenvloer type G4

De elementen moeten strak tegen elkaar gelegd worden. De sleuven dienen in het verlengde van elkaar te lopen in verband met de vingerschuif. Door de vorm van het product, ontstaan door het directe ontkistingsprincipe, ontstaat er aan het loopoppervlak van het vloerelement een kleine naad die circa 12mm is, zie foto 7. Deze opening wordt direct met mest gedicht na ingebruikname van de vloer.

Emissiearme sleuenvloer type G6

De sleuven dienen in het verlengde van elkaar te lopen in verband met de vingerschuif. Wanneer de veehouder kiest voor directe scheiding van dikke en dunne fractie dienen strak tegen elkaar gelegd te worden. Indien de elementen 40 mm uit elkaar gelegd worden, gebruik dan altijd twee leghulpmiddelen, zie foto 2. (statiegeld € 250,-/st). De montagehandleiding van de emissiereductiekleppen is apart bijgevoegd en/of te downloaden op de volgende website (www.swaansbeton.nl) waar ook een montagefilm is te zien.

Algemeen geldt:

- Ondersteuning van vloeren moeten voldoende draagkrachtig zijn.
- Roosters dienen in de specie te worden gelegd. Indien de elementen met te hoge snelheid gelegd worden, loopt u het risico dat de specie die moet zorg dragen voor een gelijkmatige draagkrachtige oplegging, gedeeltelijk wordt weggedrukt. Neem maatregelen om dit te voorkomen.
- De opleglengte moet minimaal 100 mm bedragen.
- Let erop dat de elementen in één keer HORIZONTAAL in de specie gelegd worden. Wanneer het element scheef of met te hoge snelheid gelegd is, verwijder het element, breng nieuwe specie aan en leg het element opnieuw.
- De specie tussen de elementen (bij de mestspleet) moet vlak worden afgesmeerd op dezelfde hoogte als de onderkant van het element of totaal worden verwijderd. Dit omdat later de emissiereductieklep nog moet worden aangebracht, welke rust op de muuroplegging. Dit is essentieel voor het zonder problemen aanbrengen van de emissiereductieklep (zie foto 4 en 5).
- Indien u gebruikt maakt van wiggen, zorg ervoor dat na het 'opwigen' de oplegging van het element nog volledig in de specie draagt.
- De dagmaat waarin de vloeren worden gelegd, dient tenminste 10 mm groter te zijn dan de geleverde lengtemaat van de vloeren.
- Roostervloeren mogen bij de opleggingen NIET worden ingeklemd.
- Indien er een tussenmuur geplaatst wordt in de kelder, dient deze minimaal 15 mm vrij te liggen van de onderkant van het element, tenzij anders vermeld of anders schriftelijk overeengekomen.
- Controleer voortdurend de spleetbreedte die ontstaat tussen twee elementen.
- Na het leggen, mag het hoogteverschil tussen de elementen onderling niet groter dan 4 mm zijn.



VERWERKINGS- EN GEBRUIKERSVOORSCHRIFTEN EMISSIEARME STALVLOEREN G-SERIE

- Let op de aanwezigheid van bramen. Deze bramen moeten voor aanvang van het leggen zorgvuldig worden verwijderd. Gebruik hiervoor een handschuursteen, welke wij u desgevraagd kunnen leveren.

Ingebruikname van de geleverde stalvloerelementen:

De geleverde stalvloerelementen mogen direct na levering worden verwerkt. Ze mogen volledig worden belast 28 dagen na productiedatum. Deze kunt u vinden op de sticker op ieder element. Indien u deze vloer eerder belast en/of tijdens de bouwwerkzaamheden overbelast, is Proflex Betonproducten niet aansprakelijk voor de mogelijke schade.

Belasting van de geleverde stalvloerelementen:

Belastingstype	Vloertype	Karakteristieke aslast (Fa) in kN	Asafstand (a) in meter	Spoorbreedte (s) in meter	Wielprent (mm) ⊥ rijrichting x mm// rijrichting
Tractorbelasting	G2,G2.2, G4 en G6	25	1,2	1,5	300x400
Tractorbelasting	G2,G2.2, G4 en G6	40	1,8	1,8	300x400
Tractorbelasting	G3 en G3.1	40	1,8	1,8	400x400
Tractorbelasting	G2,G2.2, G4 en G6	60	1,8	2	400x400
Vrachtwagenbelasting	G2,G2.2, G4 en G6	50-200	1,2	2	400x400

Geleverde betonnen stalvloerelementen zijn ontworpen voor een belastingklasse zoals weergegeven op de productsticker en/of bijbehorende vrachtbrief. Voor berijdbare elementen geldt dat deze belast mogen worden op basis van de maatgevende as-type, wielprent en maximale aslast, zie onderstaande tabel en afbeelding.

(Toelichting: Tractorbelasting volgt uit RBRV 2001 en vrachtwagenbelasting uit NEN-EN-1991-2 load model ¹)

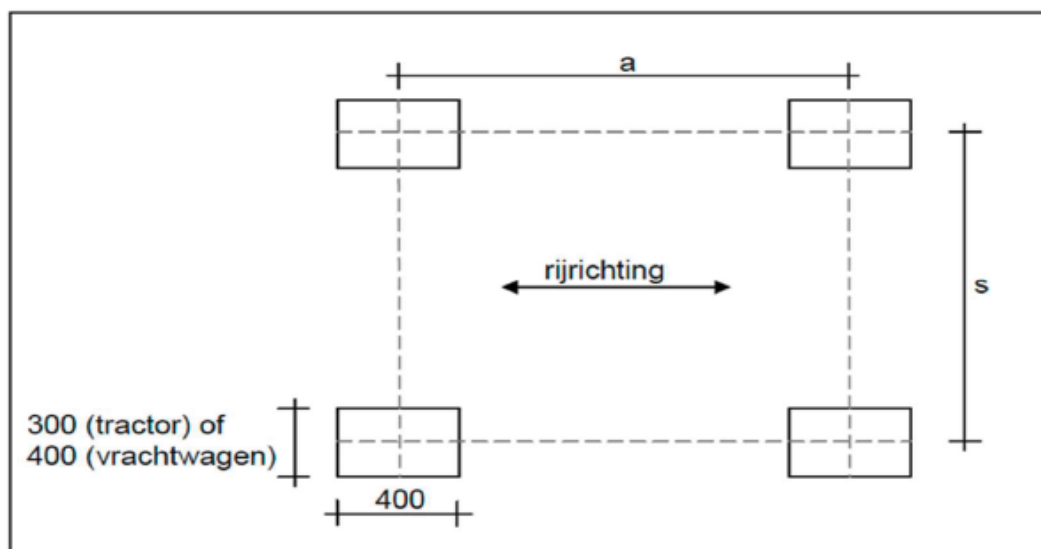
VERWERKINGS- EN GEBRUIKERSVOORSCHRIFTEN EMISSIEARME STALVLOEREN G-SERIE

Neem bij belasting met voertuigen de voorgeschreven wielrent, spoorbreedte en wielafstand in acht. Let hierbij op de bandenspanning, in zijn algemeenheid geldt dat de bandenspanning van landbouwvoertuigen niet hoger mag zijn dan 1 bar. Informeer hiervoor bij uw landbouwvoertuigleverancier om te voorkomen dat de wielrent te klein is. Proflex Betonproducten is niet aansprakelijk voor schade veroorzaakt door een te kleine wielrent.

De geleverde emissiearme roostervloeren G3 en G3.1 zijn voorzien van een stroeve kwarts toplaag. Dit is gedaan om te garanderen de geleverde roostervloeren lange tijd een stroef oppervlak behouden. **Let op!** Runderen die voor het eerst op deze roostervloeren gaan lopen, moeten onbekapte hoeven hebben, omdat met name de eerste paar maanden deze roostervloeren een extra slijtage aan de hoeven van de runderen geeft. Proflex Betonproducten stelt zich hiervoor niet aansprakelijk.

Onderhoud van de geleverde stalvloerelementen:

Wij adviseren om alle emissiearme stalvloeren iedere twee maanden te reinigen in verband met stalhygiëne en ter voorkoming van gladheid. U dient alert te blijven op het aankoeken van organische, anorganische reststoffen en bacteriën, verwijder deze direct. Vergeet bij emissiearme vloersystemen niet de emissiereductie kleppen te reinigen.



Aanvullende voorwaarden:

De afnemer is verantwoordelijk voor het overdragen van de verwerkings-, gebruikers- en/of



VERWERKINGS- EN GEBRUIKERSVOORSCHRIFTEN EMISSIEARME STALVLOEREN G-SERIE

onderhoudsvoorschriften aan de (onder)aannemer en overige gebruikers. Het niet in acht nemen door de afnemer van de verwerkings-, gebruikers- en/of onderhoudsvoorschriften leidt tot verval van de rechten van de opdrachtgever.

Mochten er, na bovenstaande zaken te hebben uitgevoerd nog problemen ontstaan, schort dan uw werkzaamheden direct op en neemt u allereerst contact op met Proflex Betonproducten, via 0485-454712.

Voor de meest actuele gebruikersvoorschriften verwijzen wij u naar onze website:
www.proflexbeton.nl



VERWERKINGS- EN GEBRUIKERSVOORSCHRIFTEN EMISSIEARME STALVLOEREN G-SERIE



Foto 1: Twee stuks meegeleverde leghulpmiddelen gebruiken om sleufbreedte van 4 cm te garanderen.



Foto 2: Voorbeeld van toepassing van de twee leghulpmiddelen waardoor de gleufbreedte gewaarborgd blijft. Voorzichtig tegen elkaar leggen i.v.m. kans op beschadiging.

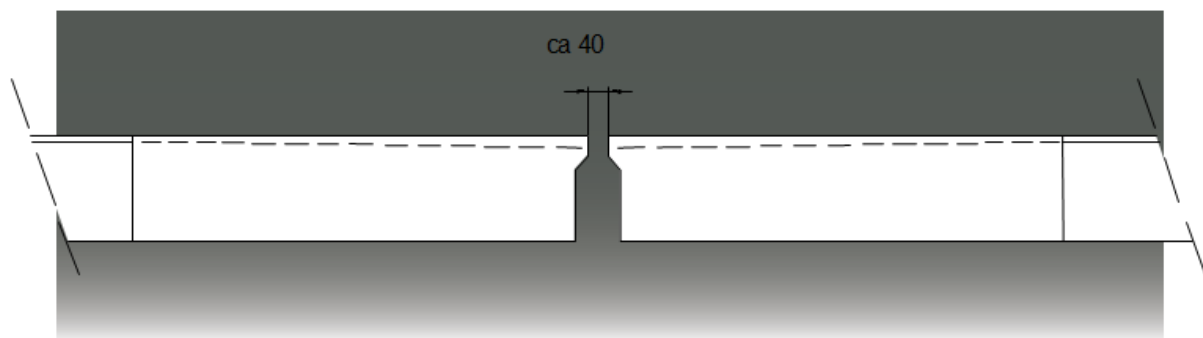


Foto 3: Leg de emissiearme dichte vloeren type G2 om en om met de ruggen tegen elkaar. De aflopende mestgroeven lopen naar de mestspleet van 40mm.



VERWERKINGS- EN GEBRUIKERSVOORSCHRIFTEN EMISSIEARME STALVLOEREN G-SERIE

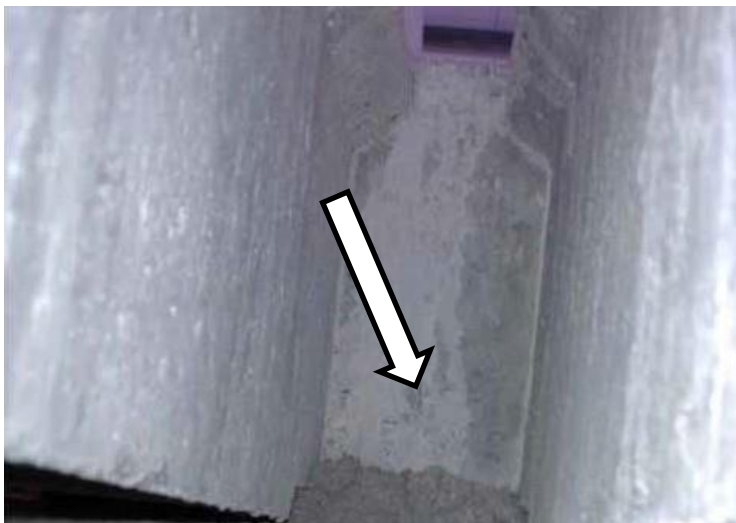


Foto 4: Deze specie ALTIJD verwijderen! Anders is de montage van de emissiereductieklep **NIET** mogelijk.



Foto 5: 20 mm Opleg benodigd voor montage klep. Dus na verwijderen specie moet er nog minimaal 20 mm muuroplegging zichtbaar zijn voor de oplegging van de klep.



Foto 6: De betonnen stalvloeren van het emissiearme roostervloer type G3 dienen met een roosterklem gelegd te worden (klemmen op de kopse zijde), of met vier rooster-T-haken. De elementen mogen NOOIT dwars geklemd worden.

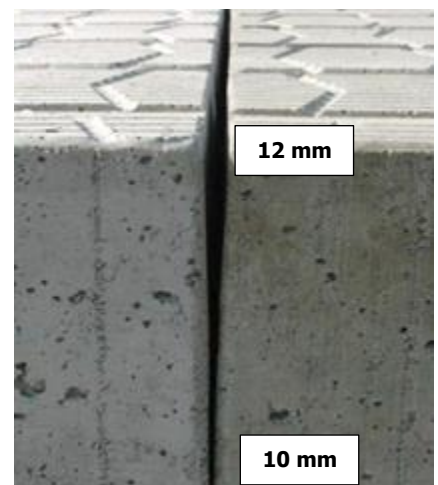


Foto 7: Bij emissiearme dichte vloersystemen type G2 en G4 is dit een aanvaardbare tolerantie nadat de elementen op de putmuren gelegd zijn.